



Naturskyddsföreningen
Linköping

KRETSTIDNING NR 1—2012



Inlaga: Naturcentrums medlemsföreningars aktivitetsprogram

Teckning Frida Lögdberg

ORDFÖRANDE HAR ORDET

Denna hittills milda vinter kanske kan ge en föraning om hur det blir i framtiden om klimateffekterna slår till på allvar. Det är inte normalt att hitta kantareller till jul. Den som vill åka långfärdsskridsko får åka till den nybyggda isovalen vid universitetet.

Men det finns hopp för skridskoåkningen. Blir det bara lite kallt kan den nyanlagda och mycket grunda våtmarken i Ekängsdalgången mellan Vidingsjö och Ullstamma naturreservat bli åkbar.

Våtmarken är bara ett exempel på kommunens naturvårdsåtgärder.

I år kommer en ny naturvårdsplan där man redovisar resultatet av nya inventeringar som gjorts. Förhoppningsvis kommer också en grönstrukturplan över Linköpings stad där man redovisar vad som är viktig natur och vilka gröna fläckar som kan bli aktuella för exploatering.

Hälsningar Björn Ström, som vill ha en kallare vinter med snö och is.



Ordförande Björn Ström
Foto Inger Nylin-Karlsson

KALLELSE TILL ÅRSMÖTE 2012-03-08!

Härmed kallas alla medlemmar i Naturskyddsföreningen Linköping till årsmöte den **8 mars 18:30 på Naturcentrum i Trädgårdsföreningen**. På årsmötet skall verksamheten för 2011 granskas och en ny styrelse väljas.

Vi i styrelsen hälsar alla medlemmar välkomna och bjuder på fika inför efterföljande föredrag då Karl-Olov Bergman, biolog på Linköpings universitet, berättar från en spännande resa till Indien.

INBJUDAN TILL FOTOTÄVLING

Ta med dig kameran ut i naturen, och var med och tävla om fina priser i vår fototävling!

Vårens tema är "Östgötavatten" och vinnaren får ett presentkort (500 kr) i en av Linköpings fri-luftsbutiker. Ett gyllene tillfälle för alla foto- och naturintresserade!

Vi räknar med att publicera bilderna på vår hemsida och i kretstidningen och vill därför ha

dem i elektroniskt format.

Varje person kan skicka in max tre bilder. Namnet på varje fil ska innehålla ditt namn. Skriv också var och när bilden är tagen, och om du vill, något kort om bildens motiv.

Maila ditt bidrag senast 2012-05-15 till: naturskyddsforeningen.linkoping@gmail.com

"ÅRSMÖTET ÄR
KÄRNAN I
FÖRENINGENS
DEMOKRATI OCH
DÄRMED I SJÄLVA
FÖRENINGEN OCH
DESS FUNKTION.
ALLT VIKTIGT I
FÖRENINGEN
VILAR NÄMLIGEN
PÅ ÅRSMÖTET"

SÖK PENGAR FRÅN KRETSENS MILJÖFOND!

Naturskyddsföreningen Linköping har en miljöfond som delar ut pengar med några års mellanrum. Pengarna skall belöna någon för lokalt naturvårds eller miljöarbete. Man kan också söka pengar för lokala naturvårds eller miljöin-

satser. Hör av dig om du har något förslag på någon mottagare av ett stipendium eller själv har några projekt som behöver pengar. Kontakta Björn Ström, 013-103451 eller bjorn_strom@telia.com.



Vinnarbild i 2011 års fototävling
Värbild från Tinnerö Eklandskap
Foto: Andreas Sahlman





TIO ENKLA SAKER ATT GÖRA FÖR MILJÖN

1. Låna en bok på biblioteket eller av en vän, istället för att köpa en ny!
2. Använd miljömärkt tvål och schampo.
3. Cykla mer – det är miljövänligt och du får motion på köpet!
4. Handla kläder och andra prylar på second hand – och få pengarna att räcka längre!
5. Undvik rengöringsmedel innehållande hypoklorit (exempelvis Klorin). Använd istället miljömärkta rengöringsmedel.
6. Planerar du att göra om hemma? Testa Grön Guide på www.naturskyddsforeningen.se.
7. Vet du hur din livsstil påverkar klimatet? Om inte, gör testet på www.klimatkontot.se.
8. Köp inte jätteräkor (kallas även scam-pi/tigerräkor/gambas/tropiska räkor/vannameiräkor) - odlingarna av dessa skaldjur är förödande för den omgivande naturen!
9. Har du svårt att komma på vad du ska ge bort i present till någon som redan har allt? Skänk ett bidrag till någon ideell organisation
10. Låt bli produkter som innehåller palmolja, stora områden av regnskog skövlas för att ge plats för odling av dessa palmer!

Miljöcoachen



Storlom
Foto Göran Toss

INVENTERA ÖSTERGÖTLANDS KÄRLVÄXTFLORA!

I många svenska landskap har man genomfört inventeringar av kärlväxternas utbredning inom landskapet, till exempel Uppland 2010.

Östergötland har hört till undantagen fram till 2011 då föreningen **Östergötlands flora** (www.ostgotaflora.se) bildades för att genomföra en inventering av Östergötlands kärlväxter. Den flora som Erik Genberg gav ut på 1970-talet börjar bli föråldrad och det var stora delområden som inventerades.



Foto Göran Toss

Den som vill hjälpa till med att inventera Östergötlands flora och kan tänka sig att ansvara för en ruta på 5 x 5 km kan kontakta Kjell Antonsson, 013-154503 eller kjell.antonsson@home.se.

Bli medlem i Föreningen Östergötlands flora genom att sätta in 50 kronor på plusgiro 60 19 89-7. Föreningen ordnar en studiecirkel i botanik i vår och har några aktiviteter på Naturcentrum.

LÄS MER OM
ÖSTERGÖTLANDS
FLORA PÅ WEBBEN
OSTGOTAFLORA.SE

NATURSNOKAR I LINKÖPING

Rädda en groda, följ ett rävspår eller håva smådjur i sjön – gå med i Natursnokarna! Natursnokarna är vår barn- och familjeverksamhet där barn och vuxna upptäcker naturen tillsammans.

Om du har lust att hjälpa till med att dra igång natursnoksverksamhet i Linköping kan du höra

av dig till Björn Ström 013-103451.

Naturskyddsföreningen riks ordnar ibland kurser för natursnoksledare. Läs mer; www.naturskyddsforeningen.se/natur-och-miljo/djur-och-natur/natursnokarna

Björn Ström



VARG OCH STÄNGSLING KOM I OTAKT



Montering av isolatorer
vid stängslingsarbete
(foto Göran Toss)



Uppsättning av rovdjurs-
stängsel
(foto Göran Toss)

Runt millennieskiftet sattes ett antal rovdjurssäkra elstängsel upp runt fårbesättningar i Östergötland, men vargarna dröjde och Jordbruksverket slutade tilldela Östergötland och Småland medel för rovdjursstängsel. Så när en varg började riva får på Vikbolandet och en i Kronobergs län var bristen på stängsel och stängslingsbidrag plågsam, men reglerna ändrades och nu finns en pott på länsstyrelsen att ansöka från.

Det innebär en hel del jobb att sätta upp stängsel. Sven-Olov Löfgren och medarbetare i rovdjursföreningen har satt upp mer än hundra stängsel i Mellansverige och södra Norrland, men det finns fler än 300 fårbesättningar bara i Östergötland och det behövs fler grupper av volontärer för att hinna rädda både fårnäringen och vargen i Götaland och Svealand. Därför efterlyser vi frivilliga intresserade från hela Östergötland – se annons nedan!

Grimsö viltskadecenter i Bergslagen är en avdelning av statens lantbruksuniversitet med många strängar på sin lyra, och bland annat har de studerat hur olika stängsel fungerar mot rovdjur. Det som fungerar bäst är fem eltrådar med den nedersta 25 cm ovan marken och den övre 110 cm ovan marken, och rejäl kräm - cirka 4 500 volt i trådarna. Alternativt kan man ha ett konventionellt fårnät plus en tråd på utsidan 25 cm över marken och en högre upp.

När nya valpar föds i skiftet mellan april och maj, väljer fjolårsvalparna oftast att söka eget revir. Vandrigen kan bli över 100 mil men i genomsnitt stannar de cirka 15 mil från föräldrareviret. Örebro län har fem flockar och Östergötland ligger på lämpligt avstånd. Så snart tjälén går ur jorden måste vi komma igång.

Många tillfällen till motion, frisk luft och träff med trevliga människor erbjuds - se annonsen nedan!

Göran Toss

Kom med och stängsla runt fåren!

Hej alla i Naturskyddsföreningen Östergötland!



Du har säkert läst och hört att varg har skadat och dödat får både i norra Östergötland och på Vikbolandet 2011. Det är olyckligt. Fårskötseln är viktig för att hålla landskapet öppet. Och Sverige har tillsammans med över 180 andra länder undertecknat konventionen om biologisk mångfald – alla arter har rätt att existera i livskraftig stam inom sitt naturliga utbredningsområde. Det kräver en del arbete för att anpassa näringarna till naturen.

Nu har Länsstyrelsen i Östergötland fått pengar för att kunna ge bidrag till att förbättra stängslen, men det är arbetskrävande att sätta upp dessa.

Inom Naturskyddsföreningen vill vi bilda en grupp med frivilliga som kan hjälpa Östergötlands fårägare och andra med djur ute på bete att förbättra sina stängsel. Rent praktiskt kan det gå till så att vi samåker till gården, får markägarens instruktioner om var stängslet ska gå, var grindar etc ska vara, och vidare instruktioner. Stolpar slås ner, isolatorer skruvas i och tråd dras. Vid hörn och grindhål krävs särskilda finesser.

Man jobbar tillsammans eller på egen hand, pausar och fikar med jämna mellanrum. Det brukar vara mycket skönt (utomhusmotion) och trevligt (nya och gamla vänner). Du behöver inte ha några förkunskaper och kan bidra en halvdag, heldag eller mer - det är valfritt. Vi tar inget betalt för vårt arbete utan jobbar ideellt för naturens bästa.

Om Du vill veta mer eller redan nu vill anmäla Dig till Stängslingsgruppen – kontakta oss!

Ring till Göran på 076-830 60 64, mejla till inga-sara@prinzencreutz.se eller skriv brev till Göran Toss, Rådjursvägen 5, 587 31 Linköping

Med vänliga hälsningar

Inga-Sara Prinzencreutz, ordförande
Göran Toss, rovdjursansvarig


Naturskyddsföreningen Östergötland
Sättra Mo, 590 22 VÄDERSTAD





LOTTA - VAD GJORDE DU I DURBAN?

Karin Johannesson har ställt fem frågor till Lotta Andersson, vattenforskare vid SMHI och föreståndare för Centrum för Klimatpolitisk Forskning vid Linköpings Universitet, som deltog i klimatomötet i Durban 2011.

Vad gjorde du i Durban?

Jag var ansvarig för ett "side-event" som Centrum för klimatpolitisk forskning (CSPR) ordnade tillsammans med Forsvarets Forsknings Institut (FOI) runt länkar mellan klimatförändringar, anpassning och säkerhetsfrågor – med länkar mellan den lokala och nationella/internationella nivån. Om inte anpassning sker på den lokala nivån får det nationella/internationella konsekvenser. Och tvärtom – om klimatförändringar kan påverka staters förmåga att bidra med service till sina medborgare.

Vad är ditt allmänna intryck av mötet och efterföljande förslag på avtal?

Det var första gången jag deltog i en COP, dvs i en klimatförhandlingskonferens. Mina mer erfarna kollegor ansåg att detta möte var den mest välordnade COP mötet de hade varit på. Jag var med andra veckan när politikerna anslöt till mötet. Det var inte oväntat, en långsam process, där förhandlingsutrymmet var relativt begränsat. Eller var det i vissa fall förhandlarna som begränsade sig själva med hänvisning till sina mandat?

Under några dagar fanns en förhoppning om att Kinas utspel om vilja att skulle leda framåt, men det utbyttes i en farhåga att det mest var ord och inte så mycket vilja till handling. Kanadas agerande både under och efter mötet var en bromskloss. Resultatet blev nog ändå mer än vad de flesta hade väntat hoppas på. Inget nytt avtal, men åtminstone så är nu alla, även de stora spelarna, med på samma tåg, med en gemensam färdplan. EU var en positiv kraft och drev under mötet en ökad dialog med syfte att uppnå gemensamt agerande från EU och representanter från tredje världen. Som vattenforskare kunde jag glädja mig åt att vattenfrågor nu finns med som en del av klimatagendan – inte som en "sektorsfråga" utan som en fråga som är en del av hela klimatfrågan.

Var tror du att kraften finns – ska man sätta störst tro till utvecklingsländer eller industriländer?

Utan att ha för stor optimism, så hoppas jag att Kinas hållning med visad vilja till bindande avtal kan leda till att även USA kan börja diskutera bindande avtal. Inga tecken på detta fanns dock i Durban, där USAs förhandlare inte verkade sätta stor tilltro till löften från Kina.

Förhoppningen är kanske att utvecklingsländer med snabbt växande ekonomi, som Kina och Indien ser klimatavtal som en nödvändig del för att säkerställa hållbar utveckling. Samarbeta mellan utvecklingsländer och industriländer kring anpassning kommer att vara en nyckelfråga för att hantera klimatförändringar som är oundvikliga oavsett av vilka avtal som kommer att skrivas.

Har mötet ökat eller minskat din tro på framtiden?

Både ökat och minskat... Det var imponerande att se så många (runt 12 000) mötas med en sådan energi för att tillsammans hitta lösningar. Men mediebevakningen var betydligt mindre än jag hade räknat med och trögheten i förhandlingarna gör att det kan bli svårt att klara målet med maximalt 2 graders uppvärmning.

Men ännu är det möjligt och även om vi går långsamt framåt så går vi åt rätt håll. Mer samarbete mellan länder och en ökad förståelse för samband mellan ekonomisk utveckling och hållbarhet. Ekonomiska och politiska förändringar i världen går snabbt nu, men förhoppningsvis kopplat till behovet av samarbete för att uppnå hållbarhet på skalor från den lokala till den globala.

Hur ser du på Sveriges roll?

Sveriges roll kan vara "det goda exemplet" på hur ekonomisk tillväxt och hållbar utveckling kan gå hand i hand. Även om Sverige är en liten nation, så har vi möjlighet att påverka internationellt.

Karin Johannesson



Lotta Johansson
(foto Karin Johannesson)

"INGET NYTT AVTAL, MEN ÅTMINSTONE SÅ ÄR NU ALLA, ÄVEN DE STORA SPELARNA, MED PÅ SAMMA TÅG, MED EN GEMENSAM FÄRDPLAN."





Flevolands placering i Holland

INTRYCK FRÅN EN UTBYTESRESA TILL FLEVOLAND

Leader Folkungaland som administrerar EU:s medel för landsbygdsutveckling i en del av Östergötland har etablerat kontakter med provinsen Flevoland i Holland. På en resa dit i augusti 2011 träffade de representanter för den holländska organisationen Landschapsbeheer Flevoland. De efterlyste då svenska representanter till deras möte om frivilliga medarbetare som hjälper till inom naturvården med anledning av deras kampanjdag Nature Activity Day 5 november. Landschapsbeheer jobbar med att göra diverse naturvårdsåtgärder med hjälp av frivilliga grupper som tar på sig skötseln av ett mindre område. Jag nappade på detta erbjudande att besöka deras möte tillsammans med representanter från ett leader-område i nordvästra England.

Jag valde att ta morgonflyget från Linköping till Schipool torsdagen den 3 november för att passa på att göra ett besök i Amsterdam. Mötet började på morgonen den 4 november. Centrala Amsterdam har kanaler överallt och det är lika många cyklar som bilar. Vid centralstationen finns ett cykelgarage i flera våningar med plats för flera tusen cyklar. Fredag förmiddagen ägnade vi åt att lära känna varandra och Landschapsbeheer presenterade sin organisation.

Landschapsbeheer finns över hela Holland med varsin organisation i varje provins. Verksamheten finansieras med stöd från provinsen och med en del statliga medel samt också genom projektmedel där Leader-pengar via EU är en del.

Landschapsbeheer jobbar till skillnad mot till exempel Naturskyddsföreningen inte med opinionsbildning. De jobbar endast med praktiska insatser i naturen, diverse rådgivning och art- och inventeringsprojekt. Det praktiska arbetet och eventuella inventeringsinsatser sker med frivilliga medarbetare precis som inom Naturskyddsföreningen. Till sin hjälp hade de i Flevoland, en provins med cirka 400.000 invånare, runt 7 anställda. De berättade om några av sina projekt. Bland annat hade de en medarbetare som jobbade med att hjälpa bönder med häckplanteringar runt sina gårdar.

I staden Almere som är den största staden i Flevoland men i stort är en förstad till Amsterdam har de ett projekt tillsammans med kommunen. De hjälper till när folk vill göra skötselåtgärder i mindre naturmiljöer inom staden eller adoptera ett mindre område. Man kan konstatera att Landschapsbeheer gör en del samhällsuppgifter som i Sverige görs av länsstyrelsen eller kommunernas kommunkologer.

Flevoland är ett unikt område i Europa eftersom provinsen består av gammal havsbotten som man torrlagt när man byggde stora dammar mot havet i början på 1900-talet och sedan pumpade ut havsvattnet för att få mer odlingsmark. Vattennivån hålls under noggrann kontroll med stora pumpanläggningar och kanalsystem. På 1950-talet började man att bygga upp lantbruk, byar och städer på den forna havsbotten. I stort sett all mark är åker eller bebyggd mark förutom en del smärre ytor som har fått växa igen till skog. Runt städerna finns en del skogsmark avsatt för friluftssändamål.

(fortsättning på sidan 7)

”I STORT SETT ALL MARK ÄR ÅKER ELLER BEBYGGD MARK FÖRUTOM EN DEL SMÄRRE YTOR SOM HAR FÅTT VÄXA IGEN TILL SKOG”



Vy över Oostvaardersplassen Foto Björn Ström



Mur med häckningshål för backsvala Foto Björn Ström





Fredag eftermiddag ägnade vi åt att åka runt och titta på Landschapsbeheers verksamhet. Vi besökte en återvinningsfirma som bearbetade trä till biobränsle och som också tog hand om diverse fyllnadsmaterial. Där hade de byggt en mur för att kunna erbjuda backsvalor möjlighet att häcka. De hade gjort lagom stora hål i muren som de varje år fyllde med rätt sand så att backsvalorna kunde gräva ut ett bohål. Vi besökte också en skogsdunge i Almere där några entusiaster hade byggt en damm och röjt upp en mindre yta.

Som avslutning på dagen blev vi visade Ostvaardersplassen som är ett cirka 5000 ha stort naturreservat med mycket övervinterrande gäss och häckande ägretthäger, silkeshäger och skedstork. Området var det sista området som blev fritt från havsvatten och var från början avsett för industriexploatering. Det blev istället ett naturreservat med stor betydelse för fågelfaunan mitt i det tätbefolkade Holland. Hela området är inhägnat och betas av hjortar och ursprungliga häst och nötboskapsraser. Det hela är ett ekologiskt experiment som syftar till att efterlikna naturen som den kanske såg ut innan människans stora omvandling av Mellanuropa.

Många ekologer anser att stora betesdjur då satte sin prägel på landskapet och skapade ett halvöppet landskap i stil med vårt eklandskap. Ett problem med Ostvaardersplassen är att boskapsdjuren får föröka sig utan att det förekommer någon jakt eller stora rovdjur. Det enda man gör är att avliva sjuka djur som lider. Området är idag välbetat och träd och buskar i stort sett borta eller tynande.



Kanal med kungsfiskare Foto Björn Ström

Lördagen ägnade vi åt att praktiskt delta i aktiviteter inom kampanjdagen "Nature activity day". På förmiddagen hjälpte vi till att röja sly på en yta med sällsynta fjärils- och flicksländearter. Det låg i en glänta i skogen där det tidigare legat en lagerbyggnad. Skogen runtomkring var bara cirka 50 år men ändå fullvuxen i den bördiga jorden. Över en kanal flög en kungsfiskare. Skogsområdet ägdes av den privata organisationen Natuurmonumenten.

På eftermiddagen hjälpte vi till med att plantera en häck i ett område som tidigare varit jordtipp. De funderade på att börja beta med får och då skulle häcken fungera som stängsel. Idag bestod växtligheten av jättebjörnlöka, nässlor, björnbärssnår och popplar. De försöker att utveckla den lilla naturen som inte är åker eller används till gräsmattor eller parkmark.

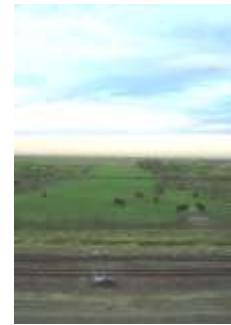
Resan gav många intryck om hur man jobbar med naturskydd i Holland. Ett allmänt intryck är att en del av naturskyddet i Holland sköts av privata organisationer som Landschapsbeheer och organisationen Natuurmonumenten som äger naturreservat över hela landet. I Sverige sköts motsvarande samhällsuppgifter av stat och kommun. Det verkar också i Holland finnas en tradition att en del samhällsuppgifter sköts av volontärer. De övriga deltagarna som var biologer från England jobbade i delvis privata organisationer med uppgifter som i Sverige hade sköts av kommunalt anställda.

Man kan också konstatera att Leader-projekt mycket väl kan handla om naturskyddsprojekt av olika slag även i Sverige.

Björn Ström som deltog som representant för Naturskyddsföreningen Linköping



Skogsgläntan där vi röjde sly Foto Björn Ström



Vy över Ostvaardersplassen
Foto Björn Ström

"ETT ALLMÄNT INTRYCK ÄR ATT EN DEL AV NATURSKYDDET SKÖTS AV PRIVATA ORGANISATIONER SOM ÄGER NATURERESERVAT ÖVER HELA LANDET."



KRETSTIDNING NR 1—2012

Avsändare:

Naturskyddsföreningen Linköping
c/o Björn Ström
Åbylundsgatan 36
582 36 LINKÖPING

Bli programutdelare

Cirka hälften av upplagan av detta program delas ut av medlemmar som ställer upp som programutdelare i sitt område. En utdelare delar ut program för några postnummer. På detta sätt spar vi portokostnader och får pengar som kan användas till aktiviteter i kretsen.

Om du vill bli programutdelare kontakta Björn Ström 013-103451.

Besök kretsens webbplats

På www.naturskyddsforeningen.se/linkoping finner du aktuella aktiviteter, uppgifter på styrelsen mm. Lägg gärna in ett bokmärke. Lämna gärna synpunkter till webbmaster Andreas Sahlman, andreas@sahlman.net.

Medlemskap i Naturskyddsföreningen

Ordinarie medlemsavgift är 295 kr/år vid engångsbetalning eller 24 kr/mån via autogiro.

Familjemedlemsavgift (hela familjen) är 365 kr/år eller 30 kr/mån via autogiro.

För dig upp till 25 år är medlemsavgiften 195 kr/år eller 16 kr/mån via autogiro. Du kan även bli medlem i Fältbiologerna utan extra kostnad.

Medlemsavgiften sätts in på plusgiro 901909-2 (Naturskyddsföreningen – Riks). Du kan också bli medlem via www.naturskyddsforeningen.se

Medlemmars adressändringar meddelas direkt till riksorganisationen i Stockholm

Svenska Naturskyddsföreningen

Box 4625, 116 91 Stockholm

telefon 08-702 65 00

Naturskyddsföreningen Linköping

Naturskyddsföreningen Linköping är en lokal krets av Svenska Naturskyddsföreningen. Lokala kretsar finns i nästan alla Sveriges kommuner. I Linköping är vi en av de största ideella föreningarna.

Detta gör vi i Linköping:

- Tar del av och försöker påverka kommunala beslut som rör natur- och miljöfrågor
- Ordnar utflykter och föredrag för att sprida kunskap och förståelse för naturen omkring oss
- Praktiskt naturvårdsarbete, bl.a. genom skötsel av vår äng.

Kretsstyrelsen 2012 (fram till årsstämma)

Ordförande	Björn Ström 013-10 34 51	Åbylundsgatan 36 582 36 LINKÖPING
Sekreterare	Göran Toss 013-12 13 11	Rådjursvägen 5 587 31 LINKÖPING
Kassör	Inger Nylin-Karlsson 013-12 68 82	Åbylundsgatan 21B 582 36 LINKÖPING
Ledamot	Pär Thorell 013-12 35 78	Dalslund Gärdala 590 41 RIMFORSA
Ledamot	Erika Weddfelt 070-996 27 21	Silverstigen 2 587 29 LINKÖPING
Ledamot	Karin Johannesson 013-12 81 60	Björkliden 79 586 65 LINKÖPING

Styrelsens e-postadresser finner du som länkar på kretsens webbplats www.naturskyddsforeningen.se/linkoping



Naturskyddsföreningen
Linköping